

**REGULAR INSTALLATION
INSTALLATION RÉGULIÈRE**

 ADDENDUM - SUGGESTED WIRING CONFIGURATION
ADDENDA - SCHÉMA DE BRANCHEMENT SUGGÉRÉ

Vehicle functions supported in this diagram (functional if equipped) | Fonctions du véhicule supportées dans ce diagramme (fonctionnelles si équipé)

VEHICLE VEHICULES	YEARS ANNÉES	Vehicle functions supported in this diagram (functional if equipped) Fonctions du véhicule supportées dans ce diagramme (fonctionnelles si équipé)															
		Immobilizer bypass	Lock	Unlock	Arm	Disarm	Trunk (open)	Tachometer	Door Status	Trunk Status	Hood Status*	Hand-Brake Status	Foot-Brake Status	OEM Remote monitoring			
NISSAN																	
Pathfinder	Intelli-Key	2008-2012	•	•	•	•	•	•	•	•	•	•	•	•	•	•	•


 HARDWARE VERSION
VERSION MATÉRIELLE

 MINIMUM **6**

 FIRMWARE VERSION
VERSION LOGICIELLE

72.[32]

NISSAN/INFINITI MINIMUM

 To add the firmware version and the options, use the **FLASH LINK UPDATER** or **FLASH LINK MOBILE** tool, sold separately.
Pour ajouter la version logicielle et les options, utilisez l'outil **FLASH LINK UPDATER** ou **FLASH LINK MOBILE**, vendu séparément.

**Program bypass option:
Programmez l'option du contournement:**

 UNIT OPTION
OPTION UNITÉ

C1

DESCRIPTION

OEM Remote status (Lock/Unlock) monitoring

Suivi des status (Verrouillage/Déverrouillage) de la télécommande d'origine


Parts required (Not included)

 2X Diodes
1X Fuse

Pièce(s) requise(s) (Non incluse(s))

 2X Diodes
1X Fusible

MANDATORY INSTALL | INSTALLATION OBLIGATOIRE
***HOOD PIN**

HOOD STATUS: THE HOOD PIN SWITCH MUST BE INSTALLED IF THE VEHICLE CAN BE REMOTE STARTED WITH THE HOOD OPEN.

CONTACT DE CAPOT
STATUT DE CAPOT: LE CONTACT DE CAPOT, DOIT ÊTRE INSTALLÉ SI LE VÉHICULE PEUT DÉMARRER À DISTANCE, LORSQUE LE CAPOT EST OUVERT.

Notice: the installation of safety elements are mandatory. The hood pin is an essential security element and must be installed.

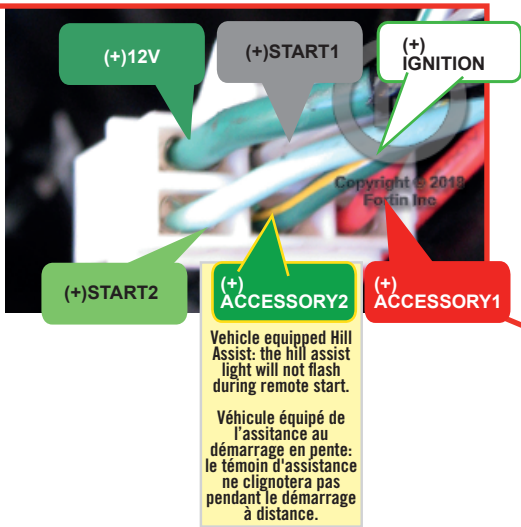
Notice: l'installation des éléments de sécurité est obligatoire. Le contact de capot est un élément de sécurité essentiel et doit absolument être installé.

THIS MODULE MUST BE INSTALLED BY A QUALIFIED TECHNICIAN. A WRONG CONNECTION CAN CAUSE PERMANENT DAMAGE TO THE VEHICLE.

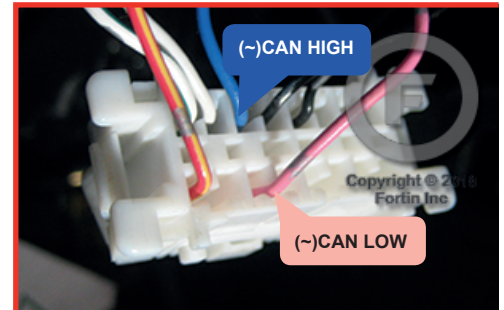
CE MODULE DOIT ÊTRE INSTALLÉ PAR UN TECHNICIEN QUALIFIÉ, TOUTE ERREUR DANS LES BRANCHEMENTS PEUT OCCASIONNER DES DOMMAGES PERMANENTS AU VÉHICULE.

DESCRIPTION | DESCRIPTION

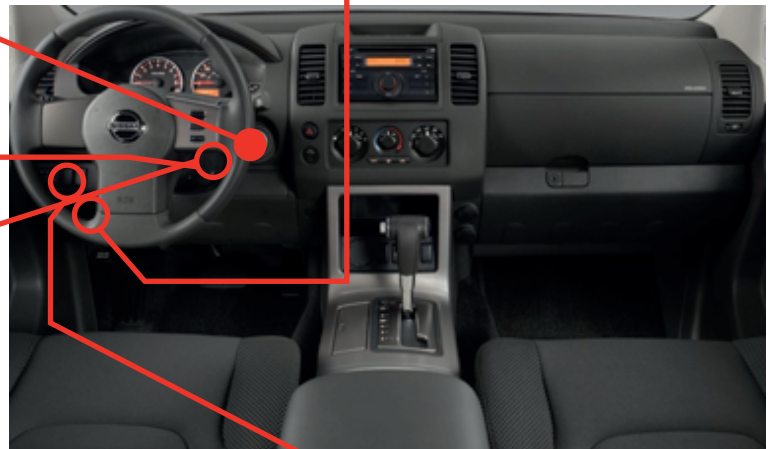
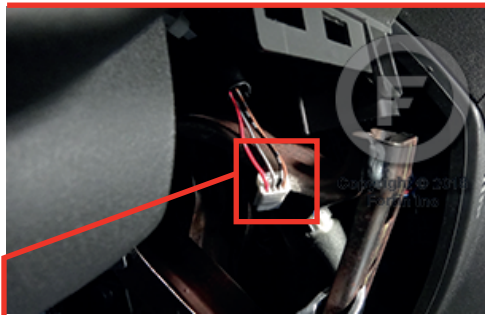
① Ignition harness
Connecteur d'ignition



④ OBDII



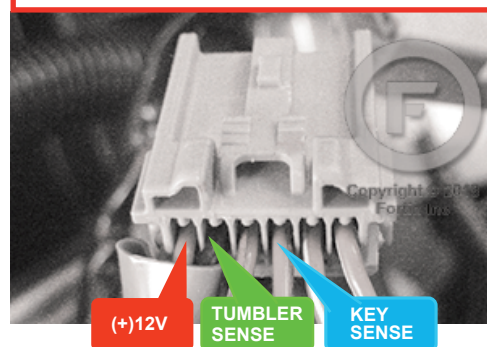
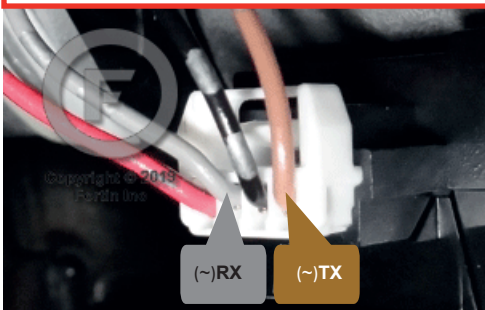
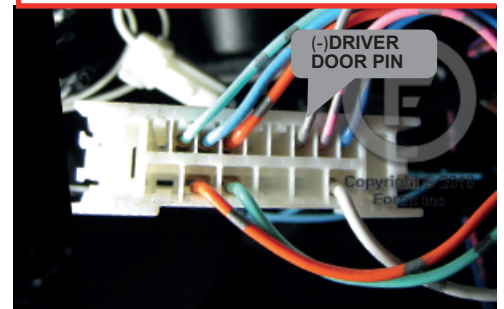
② Transponder connector
Connecteur du transpondeur



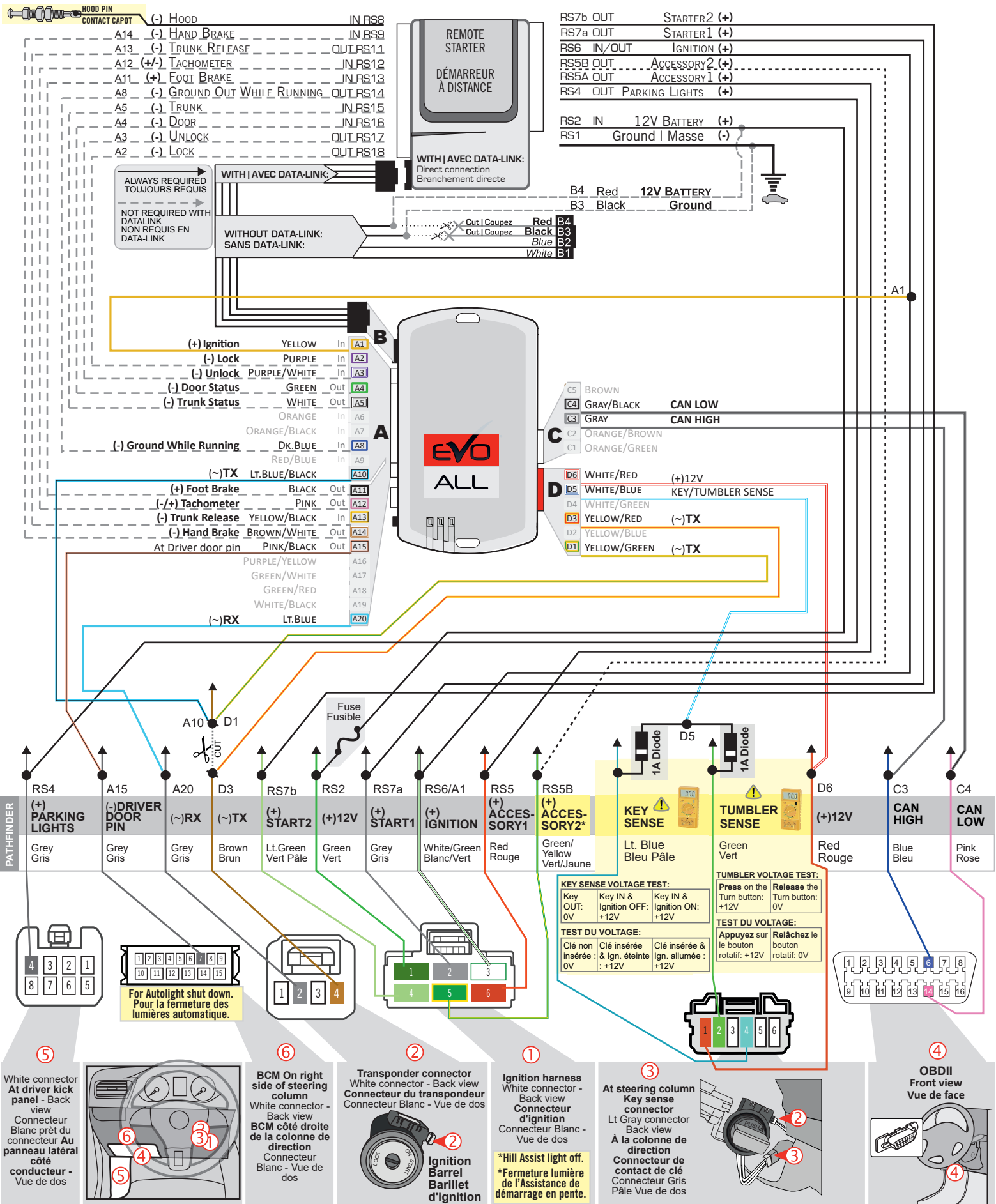
③ At steering column Key sense connector
À la colonne de direction



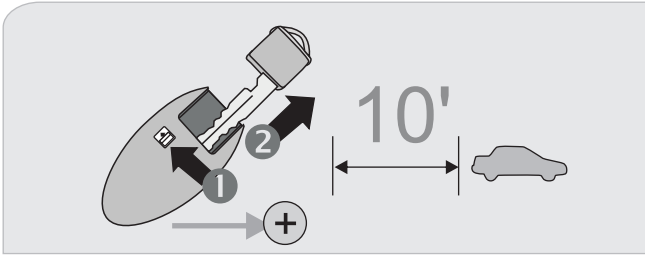
⑥ BCM On right side of steering column
BCM côté droite de la colonne de direction



WIRING CONNECTION | GUIDE DE BRANCHEMENTS

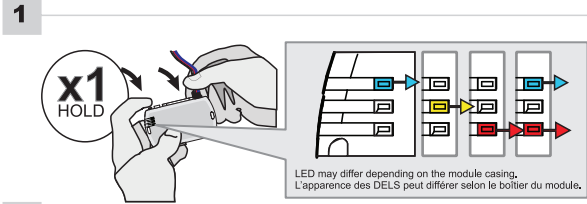


KEY BYPASS PROGRAMMING PROCEDURE 1/2 | PROCÉDURE DE PROGRAMMATION CONTOURNEMENT DE CLÉ 1/2



Remove the valet key from the back of the OEM remote.
Remove the battery from the OEM remote.
Keep the other OEM remotes at least 3 meters (10 feet) away from the vehicle to proceed.

Retirez la clé valet du dos de la télécommande d'origine.
Retirez la pile de la télécommande d'origine.
Éloignez les autres télécommandes d'origine du véhicule (10 pieds / 3 mètres min) pour procéder à la programmation.

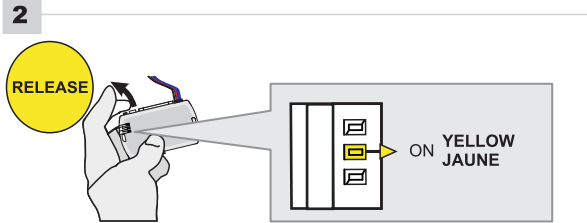


Press and hold the programming button:
Connect the 4-PIN Data-link harness (Black connector).

↳ The Blue, Red, Yellow and Blue & Red LEDs will alternately illuminate.

Appuyez et maintenir enfoncé le bouton de programmation: Branchez le harnais Data-Link à 4-Broches (connecteur Noir)

↳ Les DELs Bleue, Rouge, Jaune et Bleue & Rouge s'allumeront alternativement.

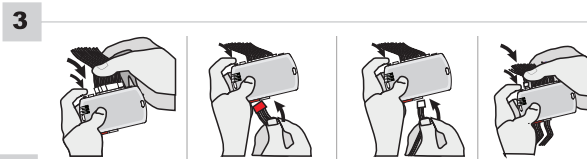
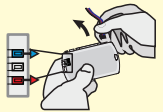


Release the programming button when the LED is YELLOW.

Relâchez le bouton de programmation quand la DEL est JAUNE.

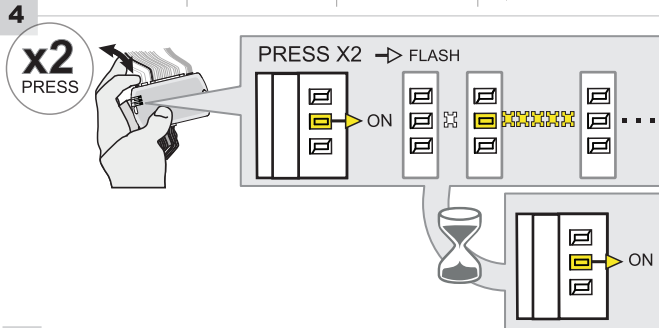
If the LED is not solid YELLOW disconnect the 4-Pin connector (Main-Harness) and go back to step 1.

Si le DEL n'est pas JAUNE débranchez le connecteur 4 pins (Connecteur principal et allez au début de l'étape 1.



Insert the required remaining connectors.

Insérez les connecteurs requis restants.



Press and release the programming button two (2x) times.

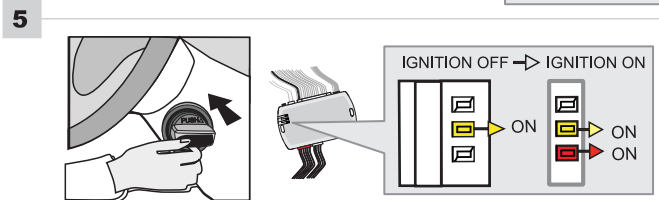
↳ The YELLOW LED will flash 2 times each second.

↳ WAIT for the YELLOW LED to turn ON solide.

Appuyez et relâchez 2 fois le bouton de programmation.

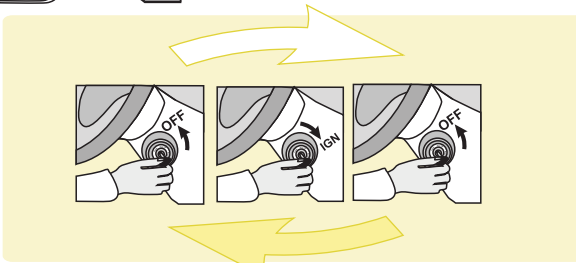
↳ La DEL JAUNE clignote 2 fois chaque seconde.

↳ ATTENDRE que la DEL JAUNE s'allume solide.



Turn the Ignition to the ON/RUN position.
↳ The RED LED will turns ON.

Tournez la clé en position ignition (ON).
↳ La DEL ROUGE s'allume.

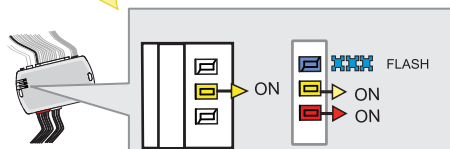


If the YELLOW and RED LED's are not solid, remove the key and go back to step 5.

Repeat this step until the RED and YELLOW LED's are solid.

Si les DELs JAUNE et ROUGE ne sont pas allumées solide, retirez la clé et recommencez l'étape 5.

Répétez cette étape jusqu'à ce que les DELs JAUNE et ROUGE s'allument.



↳ Wait for the BLUE LED to flash rapidly.

↳ Attendre que la DEL BLEU clignote rapidement.

KEY BYPASS PROGRAMMING PROCEDURE 2/2 | PROCÉDURE DE PROGRAMMATION CONTOURNEMENT DE CLÉ 2/2

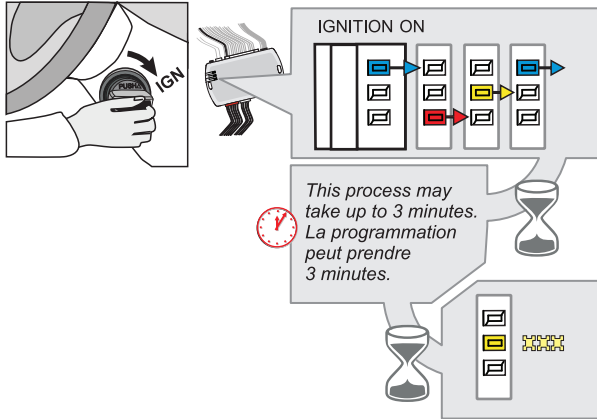
6



Turn the Ignition to the OFF position.

Tournez la clé à OFF.

7



Turn the key to the Ignition ON/RUN position.

↳The BLUE, YELLOW and RED LED's will rapidly alternate.

Tournez la clé à Ignition.

↳Les DELs alternent rapidement entre BLEU, JAUNE et ROUGE.

The YELLOW LED begins to flash rapidly: Key bypass programmed.

La DEL JAUNE clignote rapidement: Contournement de clé programmée.

8



Turn the Ignition to the OFF position.

Tournez la clé à OFF.



The module is now programmed.

Use the remote of the remote starter or security system to test all of the supported programming features to ensure proper programming.

Le module est programmé.

Testez toutes les fonctions supportées sur le véhicule avec la télécommande du démarreur à distance ou du système de sécurité.

REMOTE STARTER FUNCTIONALITY | FONCTIONNALITÉS DU DÉMARREUR À DISTANCE



All doors must be closed.

Toutes les portes doivent être fermées.



Remote start the vehicle.

Démarrez à distance.

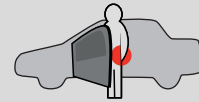


Unlock the doors with either :

- The OEM remote
- The remote-starter remote
- Or the proximity remote

Déverrouillez les portes avec soit :

- la télécommande d'origine
- la télécommande du démarreur à distance
- ou la télécommande de proximité



Enter the vehicle with the Intelligent SmartKey.

Entrez dans le véhicule avec la clé intelligente (SmartKey) sur vous.



The vehicle can now be put in to gear and driven.

Vous êtes maintenant prêt à embrayer et prendre la route.



If the doors are not unlocked with one of these conditions the module will lock the vehicle's turn-knob as soon as any door is opened.

Si les portes ne sont pas déverrouillées avec l'une de ces conditions, le module va verrouiller le bouton d'ignition à l'ouverture de l'une des portes.



Module label | Étiquette sur le module

Notice: Updated Firmware and Installation Guides

Updated firmware and installation guides are posted on our web site on a regular basis. We recommend that you update this module to the latest firmware and download the latest installation guide(s) prior to the installation of this product.

Notice: Mise à jour microprogramme et Guides d'installations

Des mises à jour du Firmware (microprogramme) et des guides d'installation sont mis en ligne régulièrement. Vérifiez que vous avez bien la dernière version logiciel et le dernier guide d'installation avant l'installation de ce produit.

WARNING

The information on this sheet is provided on an (as is) basis with no representation or warranty of accuracy whatsoever. It is the sole responsibility of the installer to check and verify any circuit before connecting to it. Only a computer safe logic probe or digital multimeter should be used. FORTIN ELECTRONIC SYSTEMS assumes absolutely no liability or responsibility whatsoever pertaining to the accuracy or currency of the information supplied. The installation in every case is the sole responsibility of the installer performing the work and FORTIN ELECTRONIC SYSTEMS assumes no liability or responsibility whatsoever resulting from any type of installation, whether performed properly, improperly or any other way. Neither the manufacturer or distributor of this module is responsible of damages of any kind indirectly or directly caused by this module, except for the replacement of this module in case of manufacturing defects. This module must be installed by qualified technician. The information supplied is a guide only. This instruction guide may change without notice. Visit www.fortinbypass.com to get the latest version.

MISE EN GARDE

L'information de ce guide est fournie sur la base de représentation (telle quelle) sans aucune garantie de précision et d'exactitude. Il est de la seule responsabilité de l'installateur de vérifier tous les fils et circuits avant d'effectuer les connexions. Seuls une sonde logique ou un multimètre digital doivent être utilisés. FORTIN SYSTÈMES ÉLECTRONIQUES n'assume aucune responsabilité de l'exactitude de l'information fournie. L'installation (dans chaque cas) est la responsabilité de l'installateur effectuant le travail. FORTIN SYSTÈMES ÉLECTRONIQUES n'assume aucune responsabilité suite à l'installation, que celle-ci soit bonne, mauvaise ou de n'importe autre type. Ni le manufacturier, ni le distributeur ne se considèrent responsables des dommages causés ou ayant pu être causés, indirectement ou directement, par ce module, excepté le remplacement de ce module en cas de défectuosité de fabrication. Ce module doit être installé par un technicien qualifié. L'information fournie dans ce guide est une suggestion. Ce guide d'instruction peut faire l'objet de changement sans préavis. Consultez le www.fortinbypass.com pour voir la plus récente version.

Copyright © 2006-2018, FORTIN AUTO RADIO INC ALL RIGHTS RESERVED PATENT PENDING



TECH SUPPORT

Tél: 514-255-HELP (4357)
1-877-336-7797



ADDENDUM GUIDE

www.fortinbypass.com

WEB UPDATE | MISE À JOUR INTERNET

