

**REGULAR INSTALLATION  
INSTALLATION RÉGULIÈRE**

 ADDENDUM - SUGGESTED WIRING CONFIGURATION  
ADDENDA - SCHÉMA DE BRANCHEMENT SUGGÉRÉ

**Vehicle functions supported in this diagram (functional if equipped) | Fonctions du véhicule supportées dans ce diagramme (fonctionnelles si équipé)**

VEHICLE VEHICULES	YEARS ANNÉES	Immobilizer bypass Contournement d'immobilisateur	Lock	Unlock	RAP Disable	parking Lights	Horn	Factory Alarm Control	Tachometer	Rear Door Unlock	Door Status	Trunk Status	Hood Status *	Hand-Brake Status	Foot-Brake Status	OEM Remote monitoring
<b>RAM</b> ProMaster Diesel	2014-2018	•	•	•	•	•	•	•	•	•	•	•	•	•	•	•


 HARDWARE VERSION  
VERSION MATÉRIELLE

 MINIMUM **6**

 FIRMWARE VERSION  
VERSION LOGICIELLE

**74.[38]**

CHRYSLER/DODGE/JEEP/MITSUBISHI MINIMUM

 To add the firmware version and the options, use the **FLASH LINK UPDATER** or **FLASH LINK MOBILE** tool, sold separately.

 Pour ajouter la version logicielle et les options, utilisez l'outil **FLASH LINK UPDATER** ou **FLASH LINK MOBILE**, vendu séparément.

**NOTES**
**WITH OEM ALARM FUNCTIONAL AND OEM REMOTE FUNCTIONAL :**

The vehicle's OEM alarm can only be disarmed through the OEM remote.

**OPTION 1**

When the vehicle is remote started, if the remote starters remote is used to unlock the doors, the engine will shut off as soon as a door is opened and the vehicle will have to be started normally with the key, the alarm will be disabled.

**AVEC ALARME D'ORIGINE FONCTIONNELLE ET TÉLÉCOMMANDE D'ORIGINE FONCTIONNELLE :**

La désactivation de l'alarme du véhicule par déverrouillage des portes est possible qu'avec la télécommande d'origine.

Au démarrage à distance, si la télécommande du démarreur à distance est utilisée pour déverrouiller les portes, à l'ouverture d'une porte le moteur s'éteint et il faut tourner la clé de contact pour redémarrer le véhicule, l'alarme sera ainsi désactivée.

**WITH OEM ALARM NOT FUNCTIONAL AND OEM REMOTE NOT FUNCTIONAL :**

The vehicle's OEM alarm can only be disarmed through the OEM remote.

**OPTION 2**

Remove the battery from the vehicle OEM remote to cancel the vehicle OEM alarm system's and protect the vehicle with the integreted alarm system's of the EVO-ALL.

**AVEC ALARME D'ORIGINE NON FONCTIONNELLE ET TÉLÉCOMMANDE D'ORIGINE NON FONCTIONNELLE :**

La désactivation de l'alarme du véhicule par déverrouillage des portes est possible qu'avec la télécommande d'origine.

Retirez la batterie de la télécommande d'origine pour annuler le système d'alarme d'origine du véhicule et protéger le véhicule par le système d'alarme intégré du EVO-ALL.

**OPTION 3**

WITHOUT OEM ALARM

SANS ALARME D'ORIGINE

**MANDATORY INSTALL | INSTALLATION OBLIGATOIRE**
**\* HOOD PIN**

**HOOD STATUS:** THE HOOD PIN SWITCH MUST BE INSTALLED IF THE VEHICLE CAN BE REMOTE STARTED WITH THE HOOD OPEN.

**CONTACT DE CAPOT**
**STATUT DE CAPOT:** LE CONTACT DE CAPOT, DOIT ÊTRE INSTALLÉ SI LE VÉHICULE PEUT DÉMARRER À DISTANCE, LORSQUE LE CAPOT EST OUVERT.

**Notice:** the installation of safety elements are mandatory. The hood pin is an essential security element and must be installed.



**Notice:** l'installation des éléments de sécurité est obligatoire. Le contact de capot est un élément de sécurité essentiel et doit absolument être installé.

THIS MODULE MUST BE INSTALLED BY A QUALIFIED TECHNICIAN. A WRONG CONNECTION CAN CAUSE PERMANENT DAMAGE TO THE VEHICLE.


CE MODULE DOIT ÊTRE INSTALLÉ PAR UN TECHNICIEN QUALIFIÉ, TOUTE ERREUR DANS LES BRANCHEMENTS PEUT OCCASIONNER DES DOMMAGES PERMANENTS AU VÉHICULE.

**NOTES**

**OPTION 1**

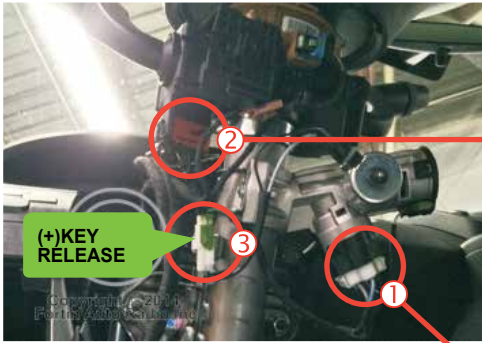
	<p><b>Program bypass option: Programmez l'option du contournement:</b></p>	<p>UNIT OPTION OPTION UNITE</p>	<p>DESCRIPTION</p>		
		<p><b>C1</b></p>	<p>OEM Remote status (Lock/Unlock) monitoring Suivi des status (Verrouillage/Déverrouillage) de la télécommande d'origine</p>		
	<p><b>Program bypass option IF OEM FUNCTIONAL: Programmez l'option du contournement SI TÉLÉCOMMANDE D'ORIGINE FONCTIONNELLE:</b></p>	<p>UNIT OPTION OPTION UNITE</p>	<p><b>A5</b></p>	<p>DESCRIPTION</p> <p><b>OFF NON</b></p>	<p>OPTION 1 : With OEM remote functional OPTION 1 : Avec télécommande d'origine fonctionnelle</p>
		<p>UNIT OPTION OPTION UNITE</p>	<p><b>A6</b></p>	<p><b>OFF NON</b></p>	<p>DESCRIPTION</p> <p>OPTION 1 : With OEM remote functional OPTION 1 : Avec télécommande d'origine fonctionnelle</p>

**OPTION 2 et 3**

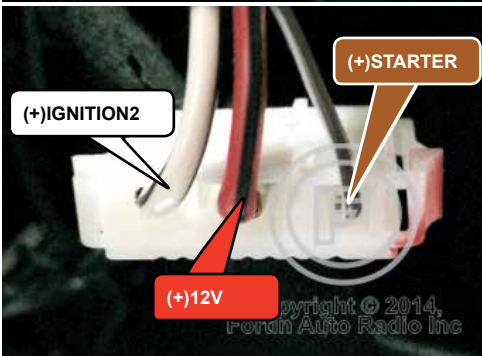
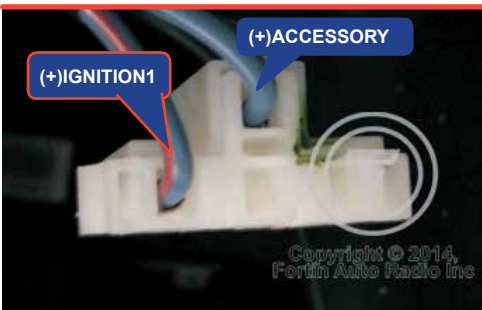
	<p><b>Program bypass option: Programmez l'option du contournement:</b></p>	<p>UNIT OPTION OPTION UNITE</p>	<p>DESCRIPTION</p>	
		<p><b>C1</b></p>	<p>OEM Remote status (Lock/Unlock) monitoring Suivi des status (Verrouillage/Déverrouillage) de la télécommande d'origine</p>	

DESCRIPTION | DESCRIPTION

① ② ③



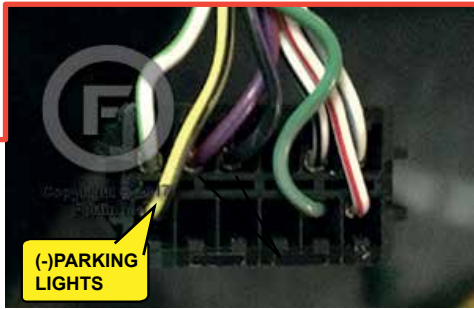
① Ignition switch  
Commutateur d'ignition



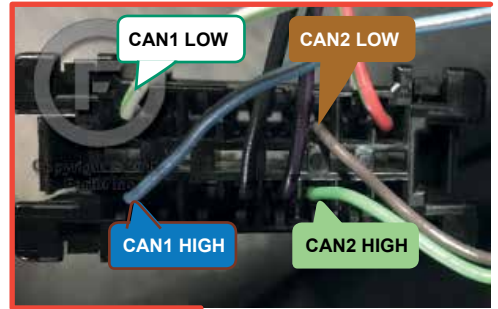
⑧ Brake switch  
Commutateur des freins



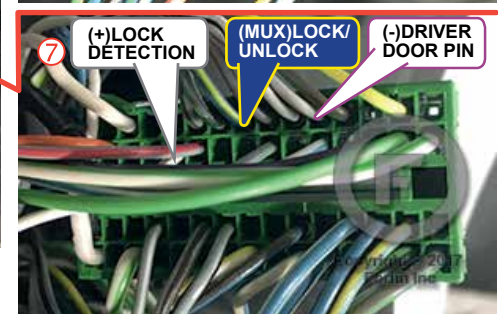
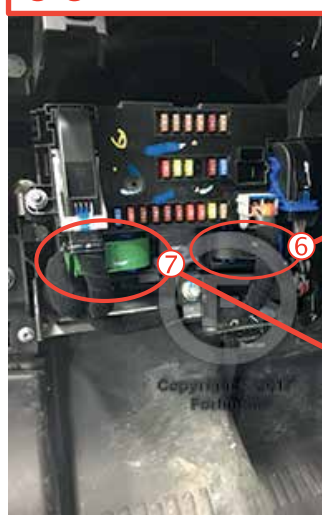
② Parking Lights connector  
Connecteur des feux de stationnement



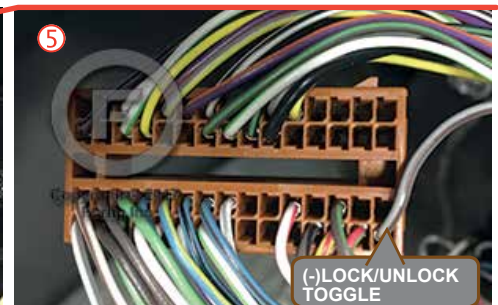
④ OBDII Connector  
Connecteur OBDII



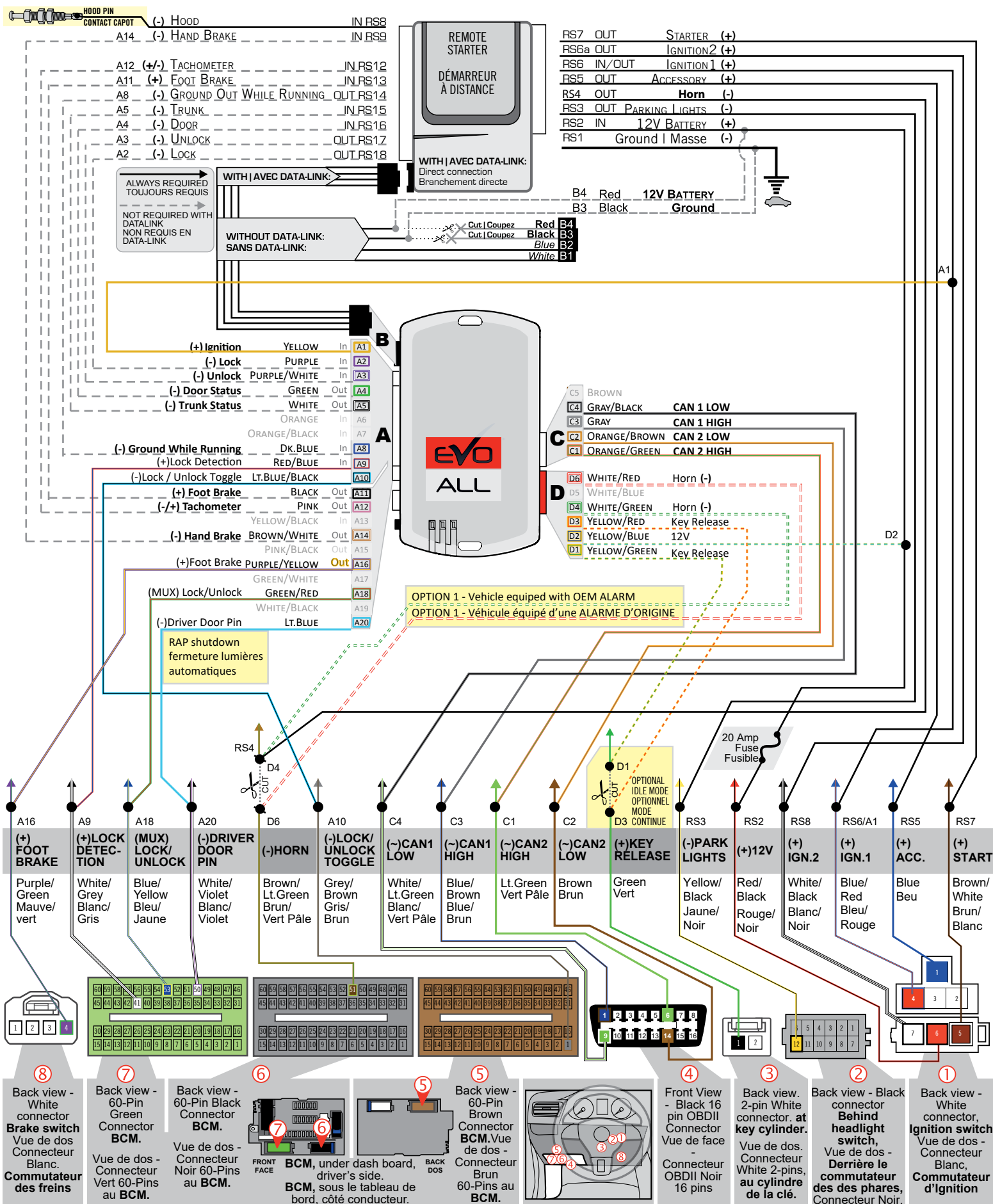
⑥ ⑦ BCM



⑤ Back of BCM  
Au dos du BCM



WIRING CONNECTION | GUIDE DE BRANCHEMENTS





**DCRYPTOR PROGRAMMING PROCEDURE | PROCÉDURE DE PROGRAMMATION AVEC DCRYPTOR**



Parts required (not included) Pièces requises (non incluses)

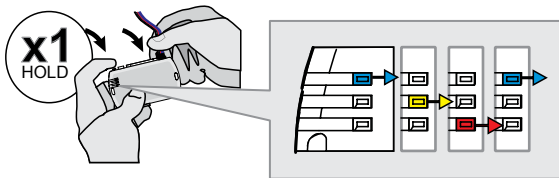
- 1x **FLASH LINK UPDATER,**
- 1x **FLASH LINK MANAGER**  
SOFTWARE | PROGRAMME
- 1x Microsoft Windows Computer with Internet connection  
Ordinateur Microsoft Windows avec connection Internet

OR  
OU

- 1x **FLASH LINK MOBILE**
- 1x **FLASH LINK MOBILE APP**
- 1x Smartphone *Android* or *iOS* with Internet connection  
(Internet provider charges may apply)  
Téléphone Intelligent *Android* ou *iOS* avec connection  
Internet (des frais du fournisseur Internet peuvent s'appliquer)



1



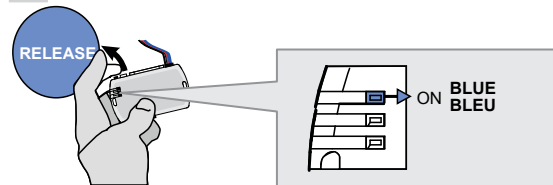
**Press and hold** the programming button:  
**Insert** the 4-Pin (Data-Link) connector.

↳The Blue, Red, Yellow and Blue & Red LEDs will alternatively illuminate.

**Appuyez et maintenir enfoncé** le bouton de programmation:  
**Insérez** le connecteur 4 pins (Data-Link)

↳Les DELs Bleue, Rouge, Jaune et Bleue & Rouge s'allumeront alternativement.

2

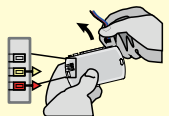


**Release** the programming button when the LED is BLUE.

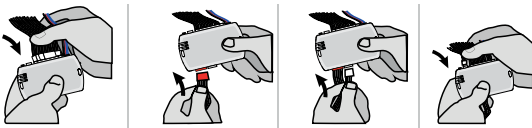
**Relâchez** le bouton de programmation quand la DEL est BLEU.

*If the LED is not solid BLUE disconnect the 4-Pin connector (Data-Link) and go back to step 1.*

*Si le DEL n'est pas BLEU débranchez le connecteur 4 pins (Data-Link) et allez au début de l'étape 1.*



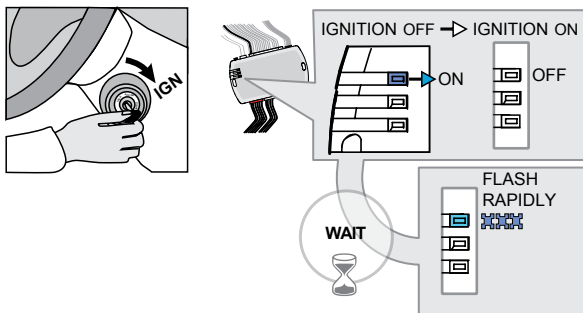
3



**Insert** the required remaining connectors.

**Insérez** les connecteurs requis restants.

4



**Turn** the key to the Ignition ON/RUN position.

↳The BLUE LED will turn OFF.

**Tournez** la clé à Ignition.

↳La DEL BLEUE s'éteindra.

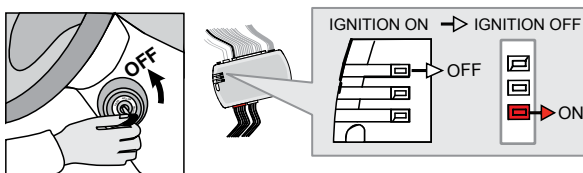
**WAIT,**

↳The BLUE LED will flash.

**ATTENDRE,**

↳La DEL BLEUE clignotera.

5



**Turn** the key to the OFF position.

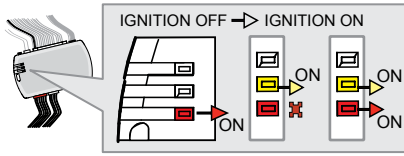
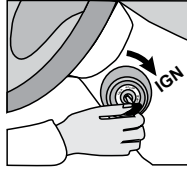
↳The BLUE LED will turn OFF.  
↳The RED LED will turn ON.

**Tournez** la clé à la position Arrêt (OFF).

↳La DEL BLEU s'éteindra.  
↳La DEL ROUGE s'allumera.

**KEY BYPASS PROGRAMMING PROCEDURE 2/2 | PROCÉDURE DE PROGRAMMATION CONTOURNEMENT DE CLÉ 2/2**

6



Turn the key to the Ignition ON/RUN position.

Tournez la clé à Ignition.

- ↳ The YELLOW LED will turn ON.
- ↳ The RED LED will turn OFF.
- ↳ The RED LED will turn ON.

- ↳ La DEL JAUNE s'allumera.
- ↳ La DEL ROUGE s'éteindra.
- ↳ La DEL ROUGE s'allumera.

**OFF**

**ON**

**x10**

**Repeat this process approximately 10 times.**

**Turn the key to the OFF position.**  
**Turn the key to the Ignition ON/RUN position,**

**UNTIL:**  
**AT IGNITION OFF:**

↳ The RED and the YELLOW LED's alternate.

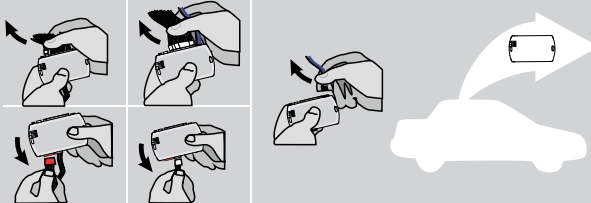
**Répétez ce processus environ 10 fois.**

**Tournez la clé à la position Arrêt (OFF).**  
**Tournez la clé à Ignition,**

**JUSQU'À CE QUE:**  
**À IGNITION OFF:**

↳ Les DELs ROUGE et JAUNE alternent.

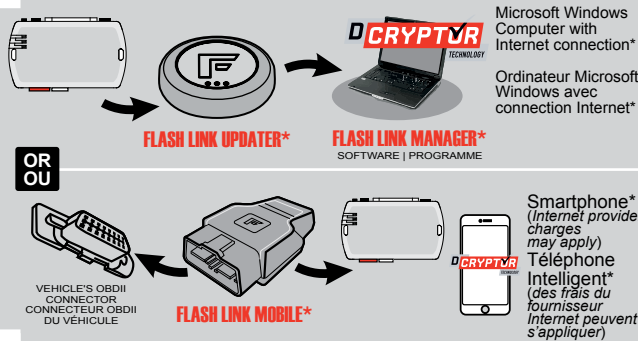
7



Disconnect all the connectors and after the Data-Link (4-pins) connector.

Débranchez tous les connecteurs et ensuite le connecteur Data-Link (4-pins).

8

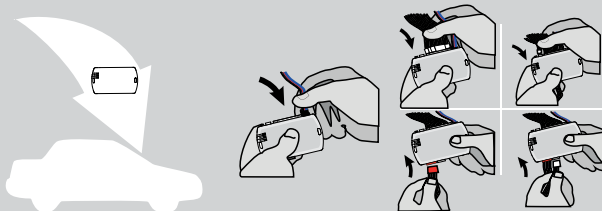


Use the tool: **FLASH LINK UPDATER** or **FLASH LINK MOBILE** to visit the DCryptor menu.

Utilisez l'outil: **FLASH LINK UPDATER** ou **FLASH LINK MOBILE** pour visitez le menu DCryptor.

\*Parts required (not included)    \*Pièces requises (non incluses)

9



**AFTER DCRYPTOR PROGRAMMING COMPLETED**  
Go back to the vehicle and **reconnect** the 4-Pin (Data-Link) connector and after, all the remaining connector.

**APRÈS LA PROCÉDURE DE PROGRAMMATION DCRYPTOR COMPLÉTÉE :** retournez au véhicule et **rebranchez** le connecteur 4-pins (Data-Link) et après, tous les connecteurs du EVO-ALL.



The module is now programmed.  
Le module est programmé.



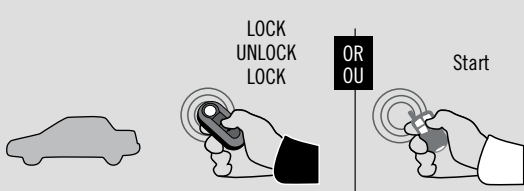

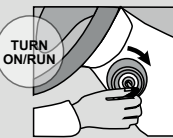


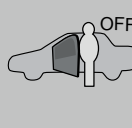
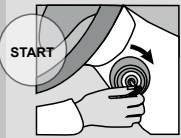
**REMOTE STARTER / ALARM VERIFICATION PROCEDURE | PROCÉDURE DE VÉRIFICATION DU DÉMARREUR À DISTANCE / ALARME**

Test the remote starter. Remote start the vehicle.  
Testez le démarreur à distance. Démarrez le véhicule à distance.

**REMOTE STARTER FUNCTIONALITY | FONCTIONNALITÉS DU DÉMARREUR À DISTANCE**





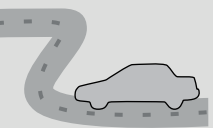
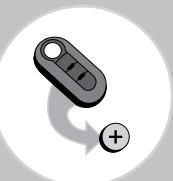
OEM REMOTE FUNCTIONAL :  
TÉLÉCOMMANDE D'ORIGINE FONCTIONNELLE :

**OPTION 1**

 <p>All doors must be closed. Toutes les portes doivent être fermées</p> <p>Remote start the vehicle with the OEM remote OR remote starter remote. Démarrer le véhicule avec la télécommande d'origine OU celle du démarreur à distance.</p>	 <p>Unlock the doors with the OEM remote. Déverrouillez les portes avec la télécommande d'origine.</p>	 <p>Turn the Ignition to the ON/RUN position. Tournez la clé en position ignition (ON).</p>	 <p>The vehicle can now be put in to gear and driven. Vous êtes maintenant prêt à embrayer et prendre la route.</p>
<p><u>WITH OEM ALARM FUNCTIONAL AND OEM REMOTE FUNCTIONAL :</u></p> <ul style="list-style-type: none"> <li>The vehicle's OEM alarm can only be disarmed through the OEM remote.</li> <li>When the vehicle is remote started, if the remote starters remote is used to unlock the doors, the engine will shut off as soon as a door is opened and the vehicle will have to be started normally with the key, the alarm will be disabled.</li> </ul>	 <p>Unlock the doors with the remote starter remote. Déverrouillez les portes avec la télécommande du démarreur à distance.</p>	 <p>The engine will shut down as soon as a door is opened. Lors de l'ouverture d'une porte le moteur s'éteindra.</p>	 <p>Start the vehicle. Démarrer le véhicule.</p>
<p><u>AVEC ALARME D'ORIGINE FONCTIONNELLE ET TÉLÉCOMMANDE D'ORIGINE FONCTIONNELLE :</u></p> <ul style="list-style-type: none"> <li>La désactivation de l'alarme du véhicule par déverrouillage des portes est possible u'avec la télécommande d'origine.</li> <li>Au démarrage à distance, si la télécommande du démarreur à distance est utilisée pour déverrouiller les portes, à l'ouverture d'une porte le moteur s'éteint et il faut tourner la clé de contact pour redémarrer le véhicule, l'alarme sera ainsi désactivée.</li> </ul>			


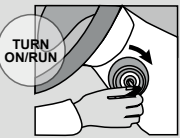
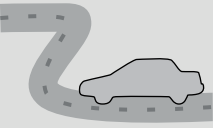
REMOTE STARTER (OEM REMOTE NOT FUNCTIONAL) :  
TÉLÉCOMMANDE DU DÉMARREUR À DISTANCE (TÉLÉCOMMANDE D'ORIGINE NON FONCTIONNELLE) :

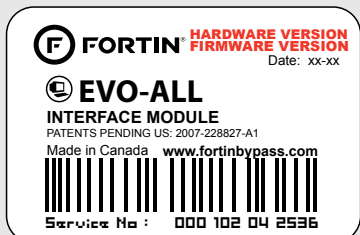
**OPTION 2**

 <p>All doors must be closed. Toutes les portes doivent être fermées</p>	 <p>Remote start the vehicle with the remote starter remote. Démarrer le véhicule avec la télécommande du démarreur à distance.</p>	 <p>Unlock the doors with the remote starter remote. Déverrouillez les portes avec la télécommande du démarreur à distance.</p>	 <p>Turn the Ignition to the ON/RUN position. Tournez la clé en position ignition (ON).</p>	 <p>The vehicle can now be put in to gear and driven. Vous êtes maintenant prêt à embrayer et prendre la route.</p>
<p><u>WITH OEM ALARM NOT FUNCTIONAL AND OEM REMOTE NOT FUNCTIONAL :</u></p> <ul style="list-style-type: none"> <li>The vehicle's OEM alarm can only be disarmed through the OEM remote.</li> <li>Remove the battery from the vehicle's OEM remote to cancel the vehicle OEM alarm system's and protect the vehicle with the integrated alarm system of the EVO-ALL.</li> </ul>			<p><u>AVEC ALARME D'ORIGINE NON FONCTIONNELLE ET TÉLÉCOMMANDE D'ORIGINE NON FONCTIONNELLE :</u></p> <ul style="list-style-type: none"> <li>La désactivation de l'alarme du véhicule par déverrouillage des portes est possible qu'avec la télécommande d'origine.</li> <li>Retirez la batterie de la télécommande d'origine pour annuler le système d'alarme d'origine du véhicule et protéger le véhicule par le système d'alarme intégré du EVO-ALL.</li> </ul>	

WITHOUT OEM ALARM - OEM REMOTE FUNCTIONAL :  
SANS ALARME D'ORIGINE - TÉLÉCOMMANDE D'ORIGINE FONCTIONNELLE :

**OPTION 3**

 <p>Remote start the vehicle with the OEM remote OR remote starter remote. Démarrer le véhicule avec la télécommande d'origine OU celle du démarreur à distance.</p>	 <p>DO NOT PRESS THE BRAKE PEDAL. Turn the Ignition to the ON/RUN position. NE PAS APPUYER LA PÉDALE DE FREIN. Tournez la clé en position ignition (ON).</p>	 <p>The vehicle can now be put in to gear and driven. Vous êtes maintenant prêt à embrayer et prendre la route.</p>
---	---	--



Module label | Étiquette sur le module

**Notice: Updated Firmware and Installation Guides**

Updated firmware and installation guides are posted on our web site on a regular basis. We recommend that you update this module to the latest firmware and download the latest installation guide(s) prior to the installation of this product.

**Notice: Mise à jour microprogramme et Guides d'installations**

Des mises à jour du Firmware (microprogramme) et des guides d'installation sont mis en ligne régulièrement. Vérifiez que vous avez bien la dernière version logiciel et le dernier guide d'installation avant l'installation de ce produit.

**WARNING**

The information on this sheet is provided on an (as is) basis with no representation or warranty of accuracy whatsoever. It is the sole responsibility of the installer to check and verify any circuit before connecting to it. Only a computer safe logic probe or digital multimeter should be used. FORTIN ELECTRONIC SYSTEMS assumes absolutely no liability or responsibility whatsoever pertaining to the accuracy or currency of the information supplied. The installation in every case is the sole responsibility of the installer performing the work and FORTIN ELECTRONIC SYSTEMS assumes no liability or responsibility whatsoever resulting from any type of installation, whether performed properly, improperly or any other way. Neither the manufacturer or distributor of this module is responsible of damages of any kind indirectly or directly caused by this module, except for the replacement of this module in case of manufacturing defects. This module must be installed by qualified technician. The information supplied is a guide only. This instruction guide may change without notice. Visit [www.fortinbypass.com](http://www.fortinbypass.com) to get the latest version.

**MISE EN GARDE**

L'information de ce guide est fournie sur la base de représentation (telle quelle) sans aucune garantie de précision et d'exactitude. Il est de la seule responsabilité de l'installateur de vérifier tous les fils et circuits avant d'effectuer les connexions. Seuls une sonde logique ou un multimètre digital doivent être utilisés. FORTIN SYSTÈMES ÉLECTRONIQUES n'assume aucune responsabilité de l'exactitude de l'information fournie. L'installation (dans chaque cas) est la responsabilité de l'installateur effectuant le travail. FORTIN SYSTÈMES ÉLECTRONIQUES n'assume aucune responsabilité suite à l'installation, que celle-ci soit bonne, mauvaise ou de n'importe autre type. Ni le manufacturier, ni le distributeur ne se considèrent responsables des dommages causés ou ayant pu être causés, indirectement ou directement, par ce module, excepté le remplacement de ce module en cas de défectuosité de fabrication. Ce module doit être installé par un technicien qualifié. L'information fournie dans ce guide est une suggestion. Ce guide d'instruction peut faire l'objet de changement sans préavis. Consultez le [www.fortinbypass.com](http://www.fortinbypass.com) pour voir la plus récente version.

Copyright © 2006-2018, FORTIN AUTO RADIO INC ALL RIGHTS RESERVED PATENT PENDING

**TECH SUPPORT**

Tél: 514-255-HELP (4357)  
1-877-336-7797

**ADDENDUM GUIDE**

[www.fortinbypass.com](http://www.fortinbypass.com)

WEB UPDATE | MISE À JOUR INTERNET

