

StarLine®



Руководство по установке
охранно-телематического комплекса
StarLine A93 2CAN+LIN v4.1, ПО ЦБ v05
на автомобиль **RENAULT LOGAN** 2014 -16 м.г.
АКПП/РКПП

Общие требования к монтажу охранно-телематических комплексов StarLine:

- При выполнении монтажных работ соблюдайте правила техники безопасности
- Во избежание повреждения изоляции электропроводки не допускайте её соприкосновения с острыми металлическими поверхностями
- Центральный блок охранно-телематического комплекса располагайте в местах, исключающих проникновение и скопление влаги
- Подключение силовых цепей автозапуска и питания рекомендуется выполнять методом пайки. При выполнении монтажных работ данным методом использование активных флюсов запрещается!!!
- Монтаж компонентов охранно-телематического комплекса необходимо производить согласно данному руководству и в строгом соответствии с инструкцией по установке

Внимание!!!

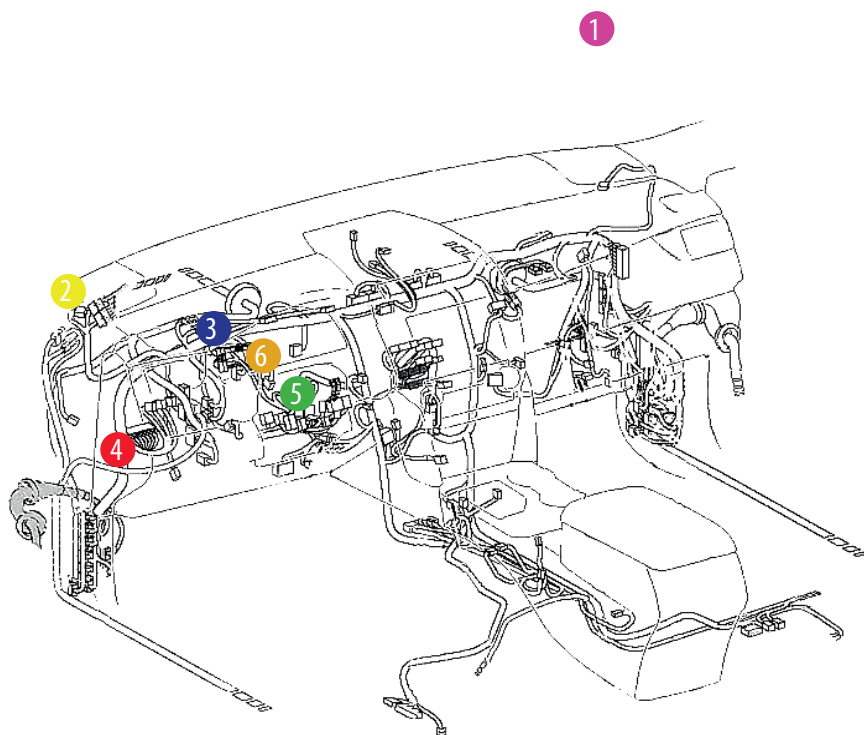
Руководство по установке носит рекомендательный характер и рассчитано на установку квалифицированными специалистами. Цвета проводов, а также схематика могут меняться в зависимости от года выпуска и комплектации автомобиля. Все подключения необходимо проверять перед установкой охранно-телематического комплекса.

НПО «СтарЛайн» не несёт ответственности за причиненный ущерб автомобилю в случае некорректной установки или невыполнении приведённых выше требований к установке.

Данное руководство по установке соответствует версии программного обеспечения центрального блока vGK64-05 и текущей версии прошивки CAN v4.1. Перед началом установки охранно-телематического комплекса StarLine рекомендуется обновить программное обеспечение центрального блока и CAN-модуля до актуальных версий. Для обновления ПО необходимо воспользоваться программой StarLine Мастер (программа находится на сайте install.starline.ru). Актуальная версия ПО CAN находится на сайте can.starline.ru. После обновления ПО CAN необходимо выбрать модель автомобиля и произвести настройки в соответствии с таблицей на последней странице данного руководства по установке. После обновления необходимо проверить подключения и настройки охранно-телематического комплекса на соответствие актуальным версиям программного обеспечения.

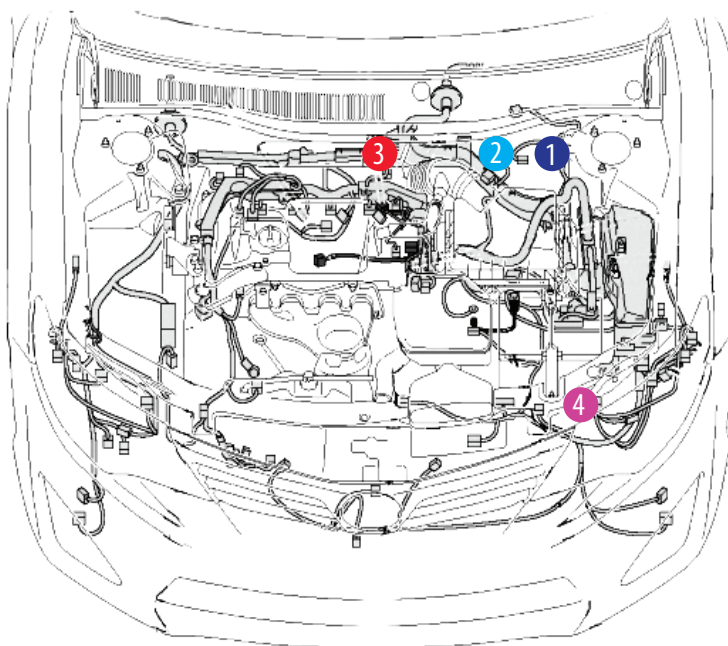
Необходимое время для установки — 4,5 часа

Схема возможного расположения и подключения компонентов охранно-телематического комплекса



- 1 - антенный модуль
- 2 - светодиод
- 3 - центральный блок
- 4 - подключение CAN-шины
- 5 - цепи обхода штатного иммобилайзера
- 6 - цепи автозапуска двигателя

- 1 - штатный уплотнитель
- 2 - сирена
- 3 - датчик температуры двигателя
- 4 - концевик капота



1. Для доступа к замку зажигания снять кожух рулевого вала. Для этого сначала отвернуть два самореза крепления снизу, снять верхнюю часть кожуха (крепление на защёлках), а затем снять нижнюю его часть.



Фото 1.1. Саморезы крепления нижней части кожуха



Фото 1.2. Снять верхнюю часть кожуха рулевого вала



Фото 1.3. Кожух рулевого вала снят

2. Снять панель приборов. Для этого сначала снять накладку панели приборов (на защёлках). Отвернуть четыре самореза крепления панели приборов и снять её, отсоединив разъём.



Фото 2.1. Снять накладку панели приборов



Фото 2.2. Саморезы крепления панели приборов



Фото 2.3. Панель приборов снята

3. Для доступа к блоку ЦЭКБС снять декоративную накладку педального узла (крепление на клипсах).



Фото 3. Клипсы крепления декоративной накладки педального узла

4. Установить антенный модуль со встроенным датчиком удара и наклона на лобовом стекле, светодиод на левой стойке. Сервисную кнопку скрытно установить в любом удобном месте.



Фото 4.1. Возможное место установки антенного модуля

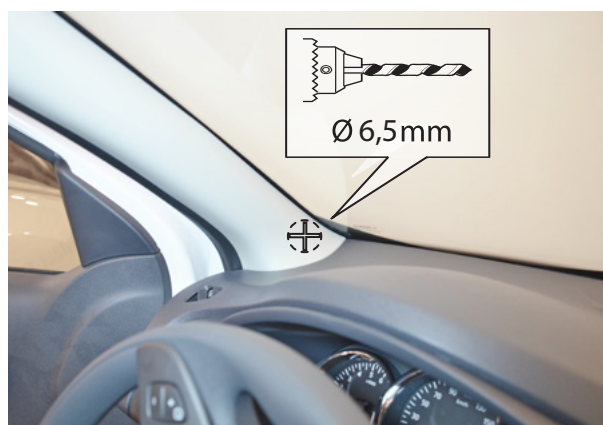


Фото 4.2. Место установки светодиода

5. Установить под капотом сирену (крепить на саморезы), датчик температуры двигателя (с помощью пластиковых стяжек) и концевик. Провода в салон проложить через штатный уплотнитель с левой стороны моторного щита.



Фото 5.1. Возможное место установки сирены



Фото 5.2. Крепление сирены



Фото 5.3. Место установки датчика температуры двигателя



Фото 5.4. Крепление датчика температуры двигателя



Фото 5.5. Возможное место установки концевика капота



Фото 5.6. Крепление концевика капота

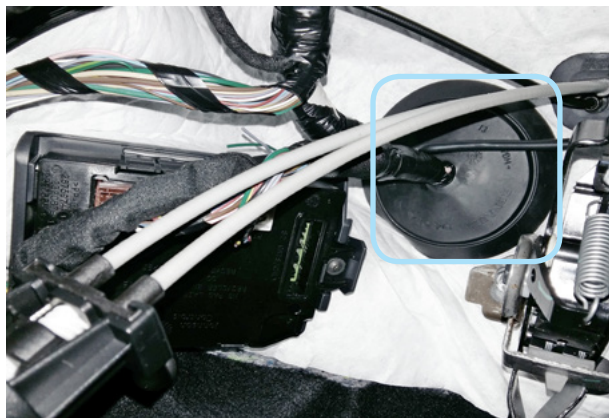
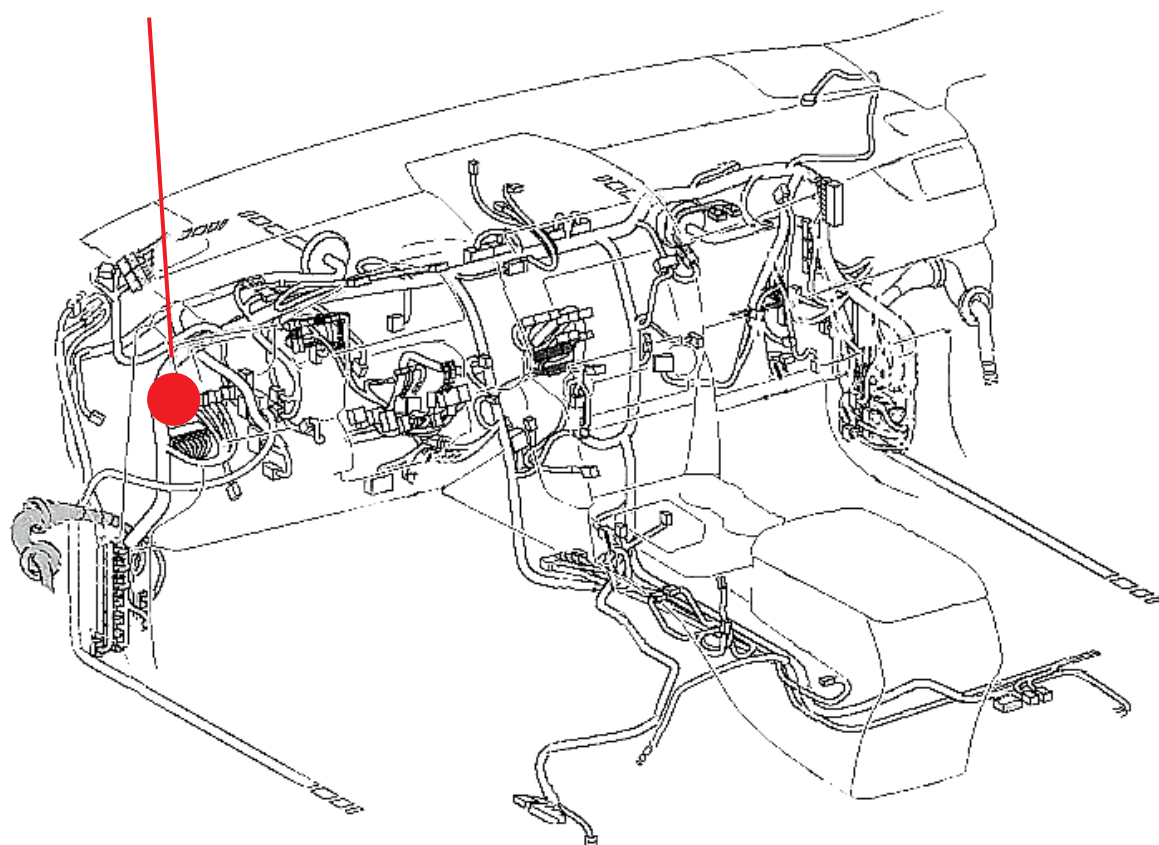


Фото 5.7. Штатный уплотнитель. Вид со стороны салона

местоположение штатного
уплотнителя



6. Центральный блок охранно-телематического комплекса StarLine закрепить на пластиковые стяжки за панелью приборов.



Фото 6. Пример расположения центрального блока охранно-телематического комплекса

7. Выполнить подключение массы охранно-телематического комплекса StarLine за панелью приборов в штатное место.



Фото 7. Подключение массы

8. В жгуте чёрного разъёма блока ЦЭКБС выполнить подключение шины CAN охранно-телематического комплекса StarLine.

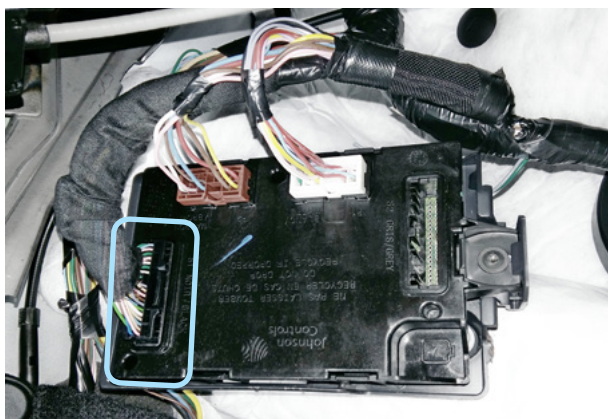


Фото 8.1. Местоположение разъёма

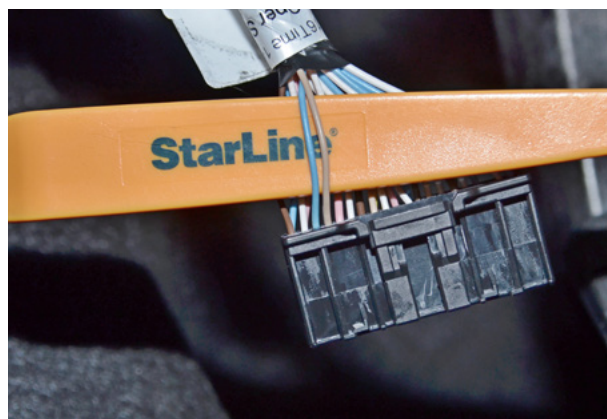


Фото 8.2. CAN-шина (голубой и бежевый)

9. В жгуте этого же разъёма выполнить подключение альтернативного управления аварийной сигнализацией (чёрно-белый провод разъёма X3 охранно-телематического комплекса).

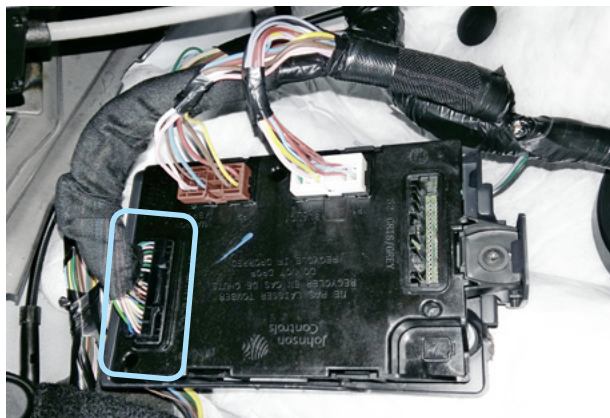


Фото 9.1. Местоположение разъёма

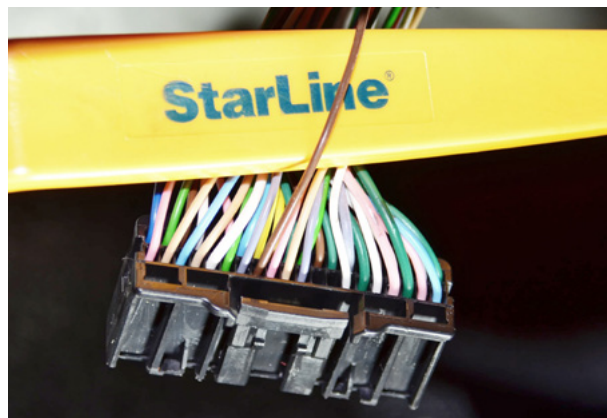


Фото 9.2. Управление аварийной сигнализацией (коричневый)

10. В жгуте разъёма замка зажигания подключить силовые цепи запуска двигателя, питание охранно-телематического комплекса и силового модуля автозапуска. Данные соединения рекомендуется выполнять методом пайки.



Фото 10.1. Аксессуары (жёлтый)



Фото 10.2. Зажигание (жёлтый)



Фото 10.3. Стартер (Розовый)



Фото 10.4. Питание +12В (красный)

11. Внимание!!! Функция управления центральным замком по шине CAN работает, если штатная система снята с режима охраны.

12. Для обхода штатного иммобилайзера вынуть элемент питания из ключа и поместить ключ в модуль обхода иммобилайзера StarLine VP-03. Затем разместить антенну модуля обхода VP-03 на штатной антенне, расположенной на замке зажигания.



Фото 12. Расположение антенны модуля VP-03 на замке зажигания

Программирование и настройка охранно-телематического комплекса StarLine

Программирование и настройку функций охранно-телематического комплекса рекомендуется выполнять с помощью программы StarLine Мастер после обновления программного обеспечения перед установкой. При отсутствии возможности воспользоваться программой необходимо выполнить программирование согласно инструкции по установке, раздел «Главное меню программирования функций».

1. Запрограммировать охранные и сервисные функции охранно-телематического комплекса.

На данном автомобиле поддерживается функция «SLAVE» (управление охранно-телематическим комплексом StarLine при помощи штатного ключа автомобиля) по CAN-шине. Для реализации поддержки функции «SLAVE» необходимо:

1.1. Активировать поддержку данной функции в CAN-интерфейсе одним из двух способов.

Способ 1 – с помощью компьютера и программы StarLine Мастер (программа, инструкция по программированию, а также программное обеспечение для CAN-модуля находятся на сайте can.starline.ru).

Способ 2 – с помощью сервисной кнопки (см. инструкцию по установке, раздел «Программирование CAN интерфейса»).

1.2. Перевести центральный блок охранно-телематического комплекса в режим «SLAVE», для этого изменить функции Таблицы №1:

Таблица №1. Программирование охранных и сервисных функций

Программируемая функция	Значение функции
№07 — авторизация владельца во время дистанционного или автоматического запуска двигателя (SLAVE включен)	Вариант 1 - 4
№11 — авторизация владельца в режиме SLAVE	Вариант 1 - 4
№22 — режим работы автосигнализации	Вариант 2 - 4
№23 — событие запуска процедуры авторизации (SLAVE включен)	Вариант 1 - 4

1.3. Функцию No 22 необходимо запрограммировать в Вариант 2, 3 или 4, остальные функции запрограммировать при необходимости. В случае, если Функция No11 запрограммирована в Вариант 2, необходимо перевести дополнительный брелок в режим метки и настроить радиус их действия согласно инструкции по установке (метка необходима для авторизации владельца и отключения блокировки двигателя после выключения охраны штатным ключом автомобиля)

2. Запрограммировать параметры автозапуска двигателя (см. инструкцию по установке, раздел «Главное меню программирования функций автосигнализации»). Для а/м с РКПП Функцию №15 таблицы программирования оставить без изменений.

Таблица №2. Программирование функций запуска

Программируемая функция	Значение функции
№01 — функции запуска двигателя	Вариант 2 замок зажигания с ключом
№09 — длительность прокрутки стартера(кроме тахометра)	Вариант 4 6,0 сек.
№15 — выбор типа коробки передач и варианта выполнения (завершения) “программной нейтрали”	Вариант 4 АКПП

3. При отсутствии возможности воспользоваться программой StarLine Мастер для программирования CAN-интерфейса выполнить следующие действия. При нажатой сервисной кнопке подать питание на охранно-телематический комплекс и дождаться пяти звуковых сигналов сирены. После прекращения звуковых сигналов отпустить сервисную кнопку, последуют четыре звуковых сигнала, подтверждающих переход системы в режим программирования. Затем нажать сервисную кнопку один раз для входа в режим выбора автомобиля и вести его код согласно информации на сайте can.starline.ru и инструкции по установке.

4. Отрегулировать чувствительность настройки датчика удара и наклона (см. инструкцию по установке, раздел «Подключение приемопередатчика (антенного модуля) и настройка датчика удара и наклона»). Заводские значения чувствительности: предупредительный уровень датчика удара - 10, тревожный уровень датчика удара - 5, датчик наклона и перемещения - 10. После настройки проверить работу датчиков, при необходимости процедуру настройки повторить.

5. Проверить работоспособность охранно-телематического комплекса. Сборку салона производить в обратной последовательности.

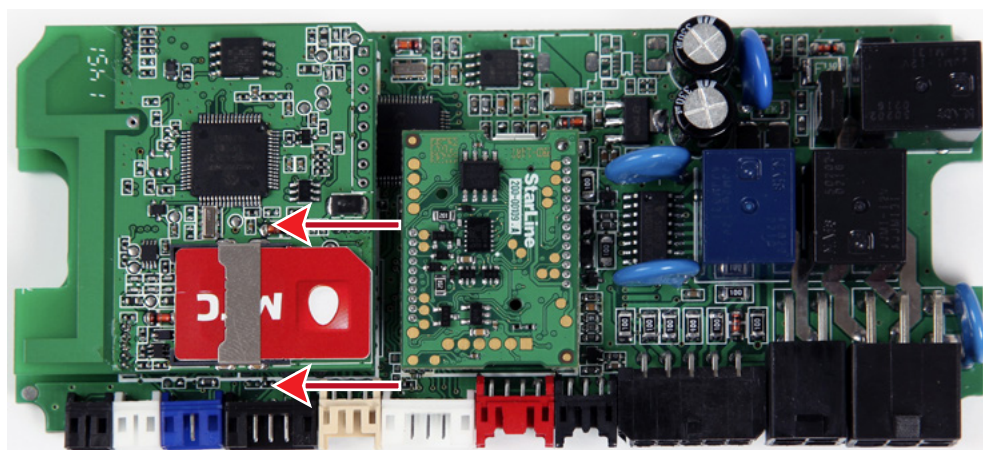
Установка и настройка GSM-модуля в охранно-телематических комплексах StarLine:

1. Установка SIM-карты в GSM-модуль (см. инструкцию по настройке и эксплуатации GSM-модуля, раздел «Подготовка GSM-модуля к работе»):

1.1. Отвернуть четыре винта на корпусе блока охранно-телематического комплекса.



1.2. Извлечь плату центрального блока. Установить SIM-карту в GSM-модуль до упора в направлении, указанном стрелками на рисунке.



1.3. Установить плату в корпус и завернуть четыре винта.

Внимание! Извлекать и устанавливать SIM-карту в модуль разрешается только при отключенном питании охранно-телематического комплекса.

2. Привязка GSM-модуля к охранно-телематическому комплексу:

2.1. Подключить питание охранно-телематического комплекса.

2.2. Нажать сервисную кнопку семь раз и включить зажигание – последуют семь сигналов сирены.

2.3. Дождаться автоматического выхода из режима программирования и выключить зажигание.

3. Процедура первичной настройки GSM-модуля:

3.1. С телефона, номер которого будет использоваться как М1 (мастер-телефон), позвонить на номер SIM-карты, установленной в GSM-модуль.

3.2. Модуль определит номер и установит соединение.

Вы услышите приветствие:

— **StarLine приветствует Вас! Введите пароль один!**

В тональном режиме ввести четыре цифры пароля доступа PW (пароль доступа PW, состоящий из четырёх цифр, необходим для авторизации при звонках с незарегистрированных в памяти модуля телефонов, а также для возможности удаления и внесения новых телефонов пользователей с помощью SMS сообщений).

После удачного ввода вы услышите звуковой сигнал подтверждения и запрос на ввод пароля доступа PS, также состоящего из четырёх цифр:

— **Введите пароль два!**

В тональном режиме ввести четыре цифры пароля доступа PS (пароль доступа PS, состоящий из четырёх цифр, необходим для обеспечения дополнительной защиты при занесении нового телефонного номера владельца (М1) в память модуля с незарегистрированных в памяти телефонов).

После удачного ввода вы услышите звуковое подтверждение.

Номер телефона М1 и пароли PW и PS будут записаны в память модуля, а на телефон М1 будет выслано подтверждающее SMS сообщение с записанными данными.

Внимание!

- Если Ваш охранно-телематический комплекс укомплектован GPS+GLONASS антенной, то для включения функции определения GPS координат отправьте на модуль команду 00492.
- Пароль PW или PS НЕ является PIN кодом SIM-карты!

4. Регистрация охранно-телематического комплекса на сайте **starline-online.ru**

Если Вы уже зарегистрированы на **starline-online.ru**, зайдите в личный кабинет и нажмите «Добавить устройство». Далее действуйте согласно подсказкам во всплывающих окнах.

Если Вы впервые регистрируетесь на сайте, то необходимо создать личный кабинет. Для этого нажмите «Регистрация» и действуйте согласно подсказкам во всплывающих окнах.

Общая таблица подключений и настроек охранно-телематического комплекса

Необходимые цепи и статусы для работы охранно-телематического комплекса		Полярность сигнала / CAN	Место расположения и подключения штатного провода (Фото)	Цвет штатного провода (№ pin)
Концевые выключатели	Капот	—	Установить дополнительный (5.6)	
	Багажник	CAN		
	Двери	CAN		
Центральный замок	Запирание	CAN	См. п. 11	
	Отпирание			
Стояночный тормоз (РКПП) / Паркинг (АКПП)		CAN		
Зажигание (контроль)		CAN		
Контроль работы двигателя	Генератор "+"	CAN		
Световые сигналы	Повороты	—	В жгуте чёрного разъёма блока ЦЭКБС (9.2)	Коричневый (8)
Цепи питания	Масса	—	За панелью приборов (7)	
	+12В	+	В жгуте замка зажигания (10.4)	Красный
Цепи автозапуска двигателя	Аксессуары	+	В жгуте замка зажигания (101)	Жёлтый
	Зажигание	+	В жгуте замка зажигания (10.2)	Жёлтый
	Стартер	+	В жгуте замка зажигания (10.3)	Розовый
Цепи обхода штатного иммобилайзера			См. п. 12	
Шина CAN-A	CAN-H	Коричнево-красный	В жгуте чёрного разъёма блока ЦЭКБС (8.2)	Бежевый (4)
	CAN-L	Коричневый		Голубой (3)
Шина CAN-B	CAN-H	Бело-синий	Не используется	
	CAN-L	Бело-красный		
Шина LIN	LIN	Белый	Не используется	
	LIN	Бело-зелёный		